



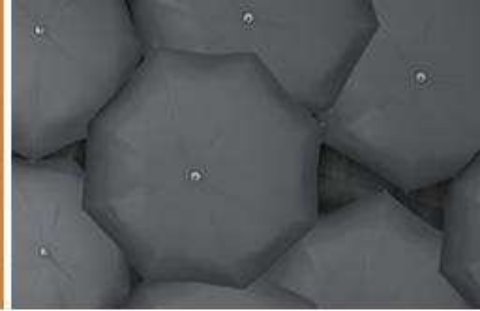
Bilan des événements des dernières années au Québec

27 mars 2014

Jean-Thomas Bilodeau-Fortin
Centre des Opérations Gouvernementales (COG)
Ministère de la Sécurité publique (MSP)

Québec 

Sommaire



- Le Centre des Opérations Gouvernementales (COG)
- Le bilan des événements en sécurité civile et les sinistres majeurs de l'histoire récente du Québec
- Problématique de qualité de l'air lors d'événements de sécurité civile : quelques exemples.



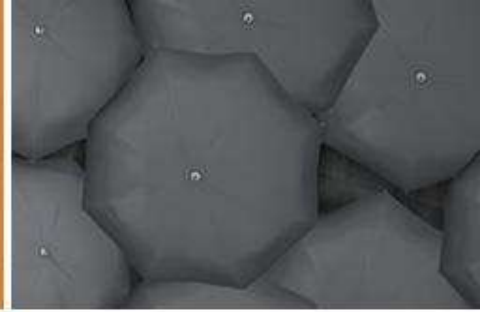
Le Centre national de veille (CNV)



- Création en 2002 suite aux événements du 11 septembre 2001.



Le Centre des Opérations Gouvernementales



Changement de nom en 2006 suite à l'élargissement des fonctions du Centre



4

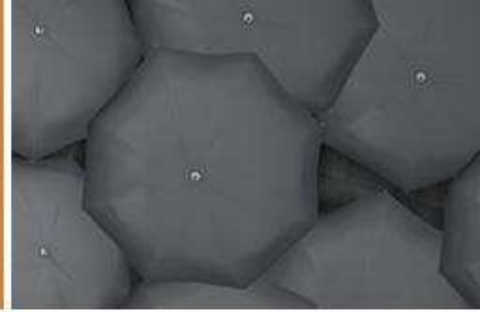
Missions du COG



1. Anticipation des événements susceptibles de menacer la population du Québec.
2. Alerte et mobilisation des intervenants municipaux et gouvernementaux.
3. Coordination de la réponse gouvernementale à un événement de grande envergure.



Le Centre national de coordination gouvernementale (CNCG)



ACTIVÉ EN CAS DE SINISTRE MAJEUR



Grandes salles de réunion à la fine pointe de la technologie.

Postes de travail pour les employés de la sécurité civile et les agents de liaison des autres organisations.



LES SINISTRES AU QUÉBEC



Les glissements de terrain

- Le territoire québécois est particulièrement vulnérable aux glissements de terrain, surtout aux alentours du fleuve Saint-Laurent et sur le site de l'ancienne mer de Champlain.



Les inondations

- Le Québec a un réseau hydrographique, vaste et complexe, qui comprend 1 million de lacs et 130 000 rivières.

Près de 300 cours d'eau (fleuve, lacs et rivières) présentent des risques d'inondation et nécessitent une surveillance particulière.



Dudswell – 2003
Embâcles



Incendies de forêt

- Le Québec connaît en moyenne 700 incendies de forêt, par année, qui consomment au total 126 000 hectares, soit 181 hectares chaque incendie. Certains d'entre eux menacent des municipalités ou des infrastructures essentielles.



Chibougamau – 2006
Incendie de forêt



Les accidents de transport








- Chaque année, au Québec, il se produit en moyenne 200 accidents routiers et 50 accidents ferroviaires liés au transport des matières dangereuses.

Lac-Mégantic – juillet 2013



Bilan des événements

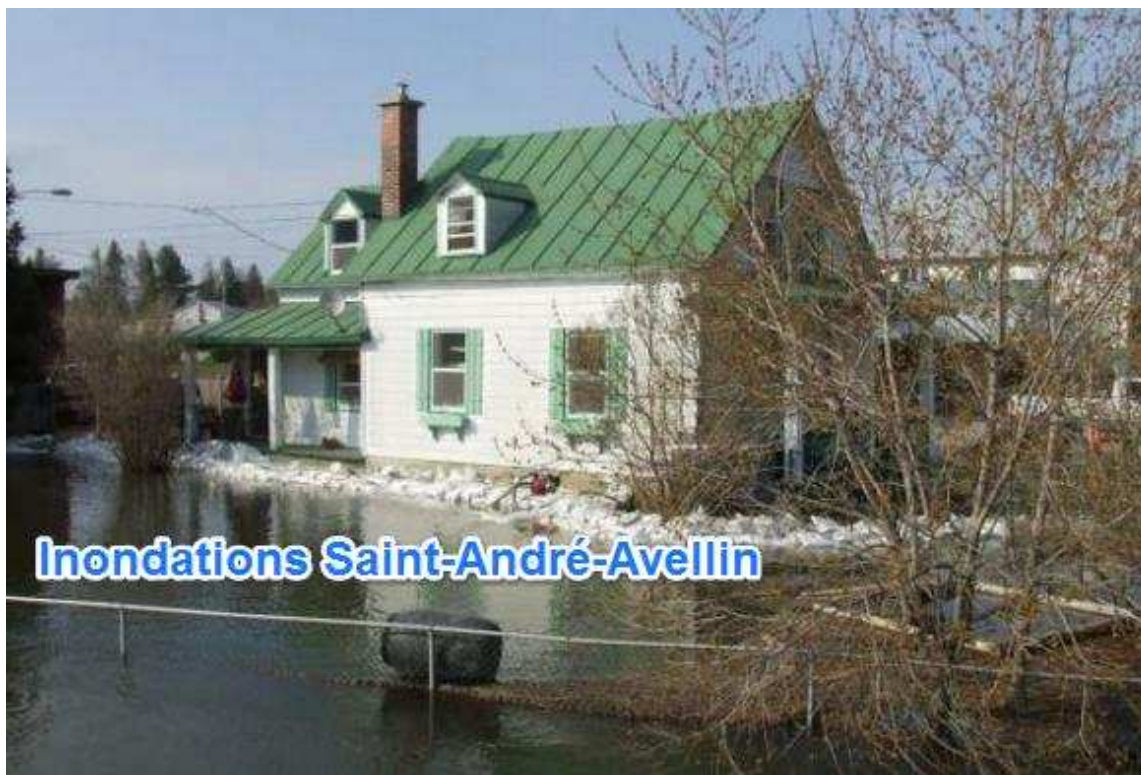
- Depuis 2007 la DGSCSI fait le suivi des sinistres survenant sur le territoire québécois grâce à un logiciel spécialisé.
 - Fonction « gestion de l'information » dans les plans opérationnels.

 REDOUX HIVERNAL_MONTÉRÉGIE-ESTRIE	DRSC 16-05
 REDOUX HIVERNAL (RÉGIONS 01-11)	DRSC 01-11
 REDOUX SOUS SURVEILLANCE (RÉGION 03-12)	DRSC 03-12-NUNAVIK
 RISQUE D'INONDATION DANS LES LAURENTIDES	DRSC 06-13-14-15
 RISQUE D'INONDATION À TERREBONNE ET LAVAL	DRSC 06-13-14-15
 RISQUE D'EMBÂCLE RIV. ST-FRANÇOIS DUDSWELL	DRSC 16-05
 SURVEILLANCE DE FRASIL, OUTAOUAIS, 13 DÉCEMBRE 2013	DRSC 07-08-10



1^{er} avril 2008 au 31 mars 2009

- 509 événements
- 57 décès



1er avril 2009 au 31 mars 2010

- 491 événements
- 57 décès
- Montants de 15 M \$ versés par la Direction du rétablissement



**Épidémie de grippe
H1N1**



14



**Opération Haïti
Janvier 2010**

1er avril 2010 au 31 mars 2011

- 443 événements
- 43 décès
- 13 M \$ versés par la Direction du rétablissement



1^{er} avril 2011 – au 31 mars 2012

- 606 événements
- 19 décès
- Montants de 80 M \$ versés par la Direction du rétablissement



1er avril 2012 au 31 mars 2013

- 585 événements
- 38 décès



1er avril 2013 au 31 mars 2014

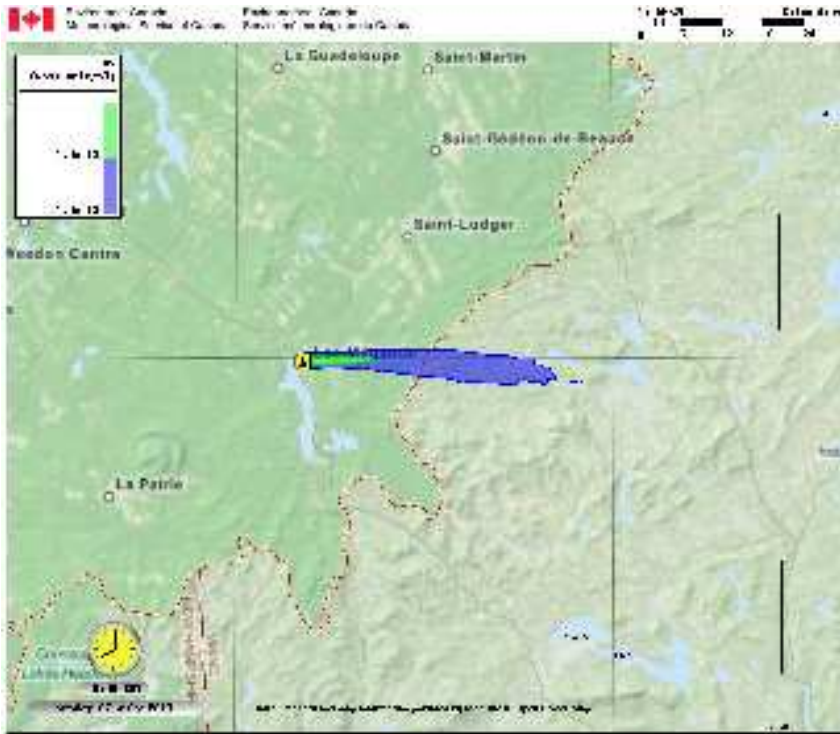
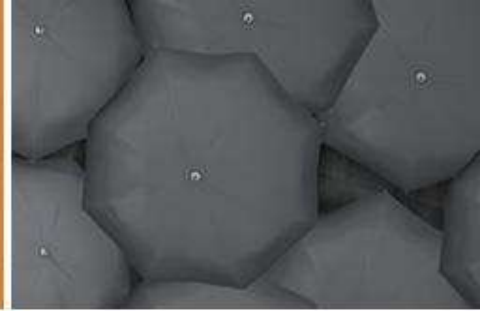
- 444 événements*
- 90 décès*



Quelques exemples d'événement avec une préoccupation de qualité de l'air



Accident ferroviaire à Lac-Mégantic



Concentrations relatives près de la surface [unité de masse/m³]

- 2 000 personnes évacuées
- Contamination de l'air dans la municipalité en raison du pétrole qui brûle.
- Contamination de l'air dans les résidences en raison des vapeurs de pétrole et de la durée de la contamination (ex : pourrissement de la nourriture)



Neptune technologie (Sherbrooke)



- Le 9 novembre 2012, une explosion s'est produite chez Neptune Technologies

Un incendie majeur a provoqué un panache de fumée important.



BEM (Coteau-du-Lac)

- Le 20 juin 2013, une explosion est survenue dans l'usine Feux d'artifice B.E.M. à Coteau-du-Lac. L'autoroute 20 a été fermée dans les deux directions entre les kilomètres 17 et 22. Une centaine de personnes ont été évacuées.



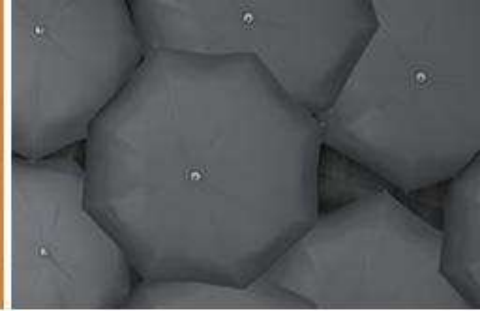
Feux de forêt – Été 2013



Évacuation des citoyens vulnérables
de la communauté de Eastmain



Aldex (Granby)

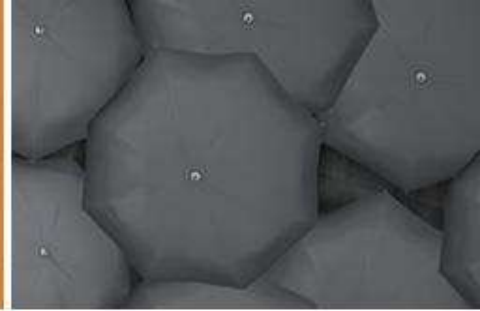


- Le 30 octobre 2013, une explosion est survenue à l'usine de fabrication de résine et de polymère Aldex Chemical à Granby.

Un important nuage de fumée se dégageait de l'usine.



L'évacuation d'individus lors de sinistres : quelques constats



Pendant l'évacuation :

- Certains individus refuseront toujours d'évacuer.
- Les évacuations forcées sont possible uniquement dans les cas extrêmes (ex : incendie d'une résidence)
- Résultat : il restera toujours quelques gaulois dans les zones évacuées.
- **Pour la réintégration :**
 - Après l'évacuation, les sinistrés n'ont qu'une chose en tête : rentrer à la maison.
 - La pression est très forte sur les autorités civiles et gouvernementales pour accélérer la réintégration.
 - Attention de ne pas permettre des réintégrations hâtives.



QUESTIONS?

